



UNIUNEA EUROPEANĂ



MINISTERUL MUNCII, FAMILIEI ȘI  
PROTECȚIEI SOCIALE  
AMPOSDRU



FONDUL SOCIAL EUROPEAN  
POSDRU  
2007-2013



INSTRUMENTE STRUCTURALE  
2007-2013



CNDIPT  
OIPOSDRU



Inspectoratul Școlar  
Județean Galați

## NEWSLETTER 3

**„Evaluarea relevanței în oferta de formare pentru piața muncii a învățământului profesional, prin analiza inserției socio-profesionale a absolvenților”.**

POSDRU/90/2.1/S/64310



FONDUL SOCIAL EUROPEAN

Investește în  
**OAMENI**

Proiect cofinanțat din Fondul Social European prin Programul Operațional Sectorial Dezvoltarea Resurselor Umane 2007 – 2013



**Grupul Consultativ de Lucru – întâlnire după prima anchetă de teren privind studiul inserției profesionale**

### RAPORT FINAL DUPA PRIMA INVESTIGAȚIE ÎN TEREN

- La un an de la debutul implementării și după finalizarea rapoartelor socio-profesionale privind rezultatul primei anchete de teren care a investigat inserția profesională a absolvenților de nivel I și nivel II din județele GALAȚI și GORJ, a avut loc întâlnirea de lucru a echipei de management, cu partenerii și Grupul Consultativ de Lucru în vederea prezentării de către Partenerul 2 - **Institutul Național de Cercetare Științifică în Domeniul Muncii și Protecției Sociale** a rapoartelor și concluziilor de lucru în urma prelucrării statistice a datelor culese din teren de operatorii angajați în cadrul proiectului.



### DUPA UN AN DE LA DEBUTUL IMPLEMENTARII DECEMBRIE 2011



*La cumpăna dintre ani și la un an de la debutul proiectului echipa de management vă urează să aveți prosperitate și succes în tot ce întreprindeți!*



### Proiect în parteneriat cu:

- Centrul Județean de Resurse și Asistență Educațională Galați
- Institutul Național de Cercetare Științifică în Domeniul Muncii și Protecției Sociale
- Inspectoratul Școlar Județean Gorj
- Centrul Județean de Resurse și Asistență Educațională Gorj



UNIUNEA EUROPEANĂ



MINISTERUL MUNCII, FAMILIEI ȘI  
PROTECȚIEI SOCIALE  
AMPOSDRU



FONDUL SOCIAL EUROPEAN  
POSDRU  
2007-2013



INSTRUMENTE STRUCTURALE  
2007-2013



CNDIPT  
OIPOSDRU



Inspectoratul Școlar  
Județean Galați

## 1. PERCEPȚIA ASUPRA PERSPECTIVELOR DE PE PIAȚA MUNCII

În perspectiva următorului an, absolvenții de SAM și AC erau optimiști cu privire la îmbunătățirea statutului lor ocupațional. Comparativ cu momentul realizării anchetei la 12 luni de la absolvire, aproximativ de 2,8 ori mai mulți tineri absolvenți se văd salariați în perspectiva următorului an. Cu toate acestea dificultățile întâmpinate în a-și găsi un loc de muncă în ultimele 12 luni fac ca ponderea celor care declară că nu știu ce poziție vor avea peste 12 luni să fie de 31,1%. Absolvenții își conștientizează poziția vulnerabilă și dezavantajată pe care o au în prezent pe piața muncii, sperând ca la orizontul următoarelor 12 luni să părăsească pozițiile de șomeri neindemnizați, lucrători familiari neremunerați și casnice.

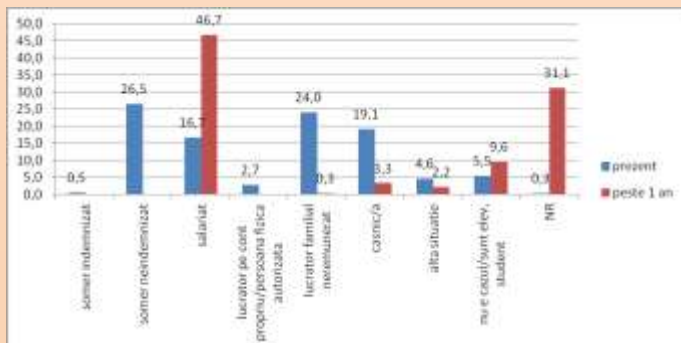
## 2. Profilul și motivațiile celor care își continuă/intenționează să-și continue studiile

9,6% dintre absolvenții promoției 2010 de SAM/AC au declarat că în perspectiva următorului an se văd ca având statutul ocupațional de elev. Dacă la ancheta realizată în urmă cu 6 luni, cca. sfert dintre absolvenți intenționau să-și continue studiile, doar 5,5% dintre aceștia au făcut-o și alți 4,4% intenționează încă să o mai facă la orizontul următoarelor 12 luni.

## 3. STATUTUL OCUPAȚIONAL ȘI EXPERIENȚA ÎN MUNCĂ

Oportunitățile de ocupare la nivel local (județul Galați, cel la nivelul căruia se realizează investigația) au o importanță covârșitoare în asigurarea succesului tranziției de la școală la muncă. Într-o economie românească aflată în recesiune, cu rate ale șomajului în creștere<sup>1</sup>, economie afectată de multiple schimbări ale cadrului legal care o guvernează, dar și de restructurarea/redefinirea piețelor și mai ales de scăderea puternică a puterii de cumpărare a populației, este de așteptat ca ratele de inserție, dar și viteza de inserție a tinerilor absolvenți să fie mai redusă.

### Statutul ocupațional prezent vs. statutul ocupațional așteptat în perspectiva următorului an (%)



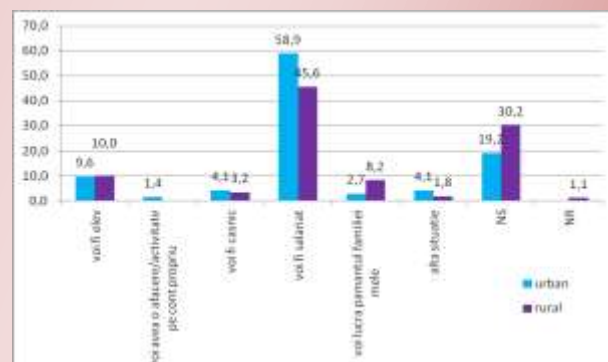
Întâlnire de lucru – echipa de management

Doriința de a fi salariat în perspectiva următorului an înregistrează diferențe semnificative statistic după variabila sex, aproximativ 53,5% dintre absolvenții de sex masculin sperând la această poziție în perspectiva următorului an, spre deosebire de doar 41,6% dintre absolvente. Absolventele, în mult mai mare măsură decât absolvenții de sex masculin, își doresc să fie peste 1 an fie eleve (14,9% dintre absolvente, spre deosebire de 6,0% dintre absolvenți), fie casnice (7,1% dintre absolvente, spre deosebire de 0,5% dintre absolvenți). Incertitudinea cu privire la poziția pe care o vor ocupa pe piața muncii peste 1 an este ușor mai ridicată în rândul absolventelor decât în rândul absolvenților.

Absolvenții domiciliați în mediul urban se văd într-un procent ceva mai ridicat față de cei din mediul urban în postura de salariat peste 1 an. Absolvenții din mediul rural au un grad de incertitudine mai ridicat față de cei din mediul urban cu privire la statutul lor ocupațional în perspectiva următorului an. Cu excepția statutului de lucrător familial neremunerat, unde cu precădere absolvenții din mediul rural se văd peste 1 an, în rest nu există diferențe semnificative între aspirațiile/așteptările absolvenților din mediul rural și urban.

### Distribuția pe mediu de rezidență a intențiilor de viitor (%)

- Ce credeți că veți face peste 1 an? -





UNIUNEA EUROPEANĂ



MINISTERUL MUNCII, FAMILIEI ȘI  
PROTECȚIEI SOCIALE  
AMPOSDRU



FONDUL SOCIAL EUROPEAN  
POSDRU  
2007-2013



INSTRUMENTE STRUCTURALE  
2007-2013

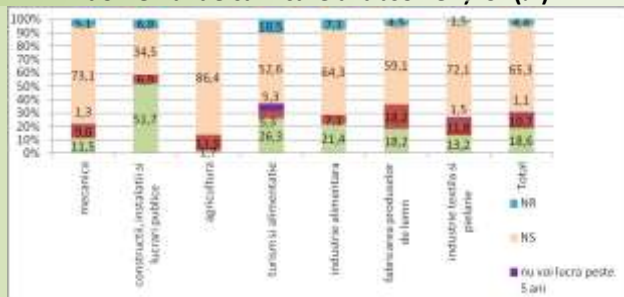


CNDIPT  
OIPOSDRU



Inspectoratul Școlar  
Județean Galați

### Gradul de adrecvare al ocupației pe care absolvenții cred că o vor practica peste 5 ani la calificarea deținută în prezent, după domeniul de calificare al absolvenților (%)



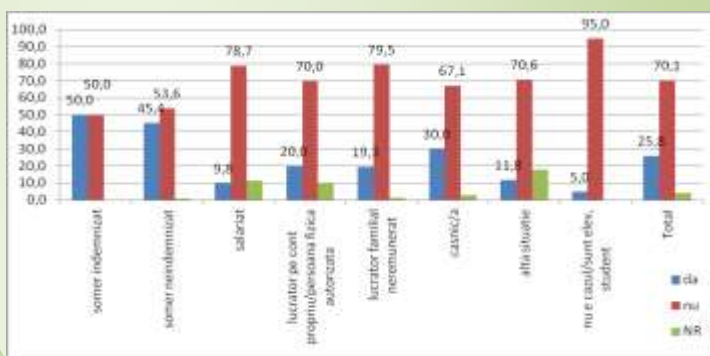
#### 4. PROFILUL ȘI MOTIVAȚIILE CELOR CARE ÎȘI CONTINUĂ/INTENȚIONEAZĂ SĂ-ȘI CONTINUE STUDIILE

Absolvenții de SAM/AC ai promoției 2010 din județul Galați care nu și-au continuat studiile în anul școlar 2010/2011 au răspuns afirmativ în procent de 7,1%. E mai probabil, cel puțin așa cum arată intențiile absolvenților, ca femeile să caute să-și continue studiile în cursul anului 2011/2012. Similar, persoanele cu domiciliul în mediul rural intenționau într-un procent ușor mai ridicat să-și continue studiile în anul școlar următor.

#### Comportamentul de căutare al unui loc de muncă

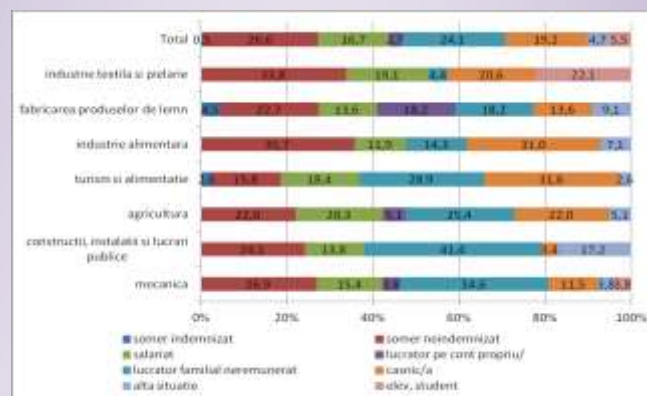
Doar 25,8% dintre absolvenții de SAM/AC promoția 2010 din județul Galați investigați au declarat că, în cursul lunii precedente anchetei la 12 luni de la absolvire, au întreprins acțiuni de căutare a unui loc de muncă. Șomerii, atât indemnizați, cât și neindemnizați, precum și persoanele casnice manifestă cel mai accentuat comportament de căutare a unui loc de muncă. Doar 9,8% dintre absolvenții de SAM/AC cu statut de salariat la momentul anchetei se aflau în căutarea altui loc de muncă.

#### Distribuția absolvenților după statutul ocupațional actual și comportamentul de căutare a unui/altui loc de muncă, (%)



Distribuția absolvenților după statutul ocupațional actual și sex pune în evidență o serie de diferențe de gen. Atât tinerele au pe piața muncii o poziție mai bună decât absolvenții de sex masculin, la 12 luni de la absolvire. Tinerii sunt mai bine reprezentați, dacă putem spune așa, în categoria șomerilor și a lucrătorilor familiari neremunerați, pe când tinerele e mai probabil să le regăsim în categoria casnicilor. Tinerele sunt mai bine reprezentate în categoria salariaților, dar băieții domină, la cote însă mult mai scăzute categoria lucrătorilor pe cont propriu. În ceea ce privește statutul de elev, înclinația de continuare a studiilor ca și statut ocupațional principal este mai ridicată în rândul absolvenților de sex feminin, comparativ cu cei de sex masculin.

#### Distribuția absolvenților după domeniul de calificare și statutul ocupațional actual, (%)







UNIUNEA EUROPEANĂ



MINISTERUL MUNCII, FAMILIEI ȘI  
PROTECȚIEI SOCIALE  
AMPOSDRU



FONDUL SOCIAL EUROPEAN  
POSDRU  
2007-2013



INSTRUMENTE STRUCTURALE  
2007-2013



CNDIPT  
OIPOSDRU

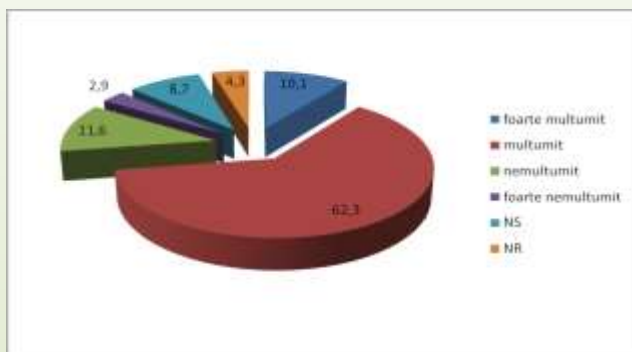


Inspectoratul Școlar  
Județean Galați

## Satisfacția față de locul de muncă

Din totalul absolvenților care au devenit salariați și lucrători pe cont propriu, marea majoritate a acestora (62,3%) se declară mulțumiți de actualul loc de muncă, iar 10,1% chiar foarte mulțumiți. Această stare aproape generalizată de mulțumire la nivelul celor care au un loc de muncă ne conduce la concluzia că, având în vedere oportunitățile reduse de ocupare din unele zone, tinerii absolvenți sunt mulțumiți să aibă un loc de muncă.

### Distribuția abs. după satisfacția față de actualul loc de muncă (%) (N: 69)



## INSERȚIE DE SUCCES

**Definim rata inserției de succes ca fiind raportul dintre numărul absolvenților care se află în poziție de salariat sau lucrător pe cont propriu, practicând o ocupație în acord cu specificul calificării deținute, ca % în numărul total de absolvenți investigați.**

Per total, doar 7,9% dintre absolvenții investigați au reușit o inserție de succes. Deși este încă la un nivel redus, trebuie menționat faptul că rata inserției de succes a crescut comparativ cu ancheta la 6 luni, când înregistra valoarea de 5,4%.

Ca și în cazul anchetei la 6 luni, rata inserției de succes înregistrează valori mai mari în rândul absolvenților de sex feminin, precum și a celor cu domiciliul în mediul rural (ceea ce transformă aceste date într-un pattern ocupațional al județului). Astfel, absolvenții de sex feminin prezintă o rată de 10,0 %, comparativ cu doar 6,3% pentru cei de sex masculin, iar absolvenții din mediul rural au o rată de 8,6% comparativ cu doar 5,3% pentru cei din urban.

De asemenea, rata inserției de succes este ușor mai ridicată în rândul absolvenților de an de completare, comparativ cu cea a absolvenților de școală de arte și meserii, fapt aflat în concordanță cu tendința de creștere a importanței educației pentru participarea pe piața muncii.

